

# Comment et pourquoi pratiquer l'observation participante en recherche sur les EIAH ?

---

MAËLLE PLANCHE

Grenoble INP, Centre des Nouvelles Pédagogies & LIG (équipe MeTAH)

# Organisation de l'atelier

---

- Introduction sur les principes généraux, les avantages/ inconvénients et les applications possibles en EIAH de l'observation participante
- Origine de la démarche, fondements épistémologiques et méthodologiques  
⇒ *Observation n°1*
- Construction du cadre d'observation : quels outils pour organiser la collecte des données ?  
⇒ *Observation n°2*
- Questionner la validité scientifique des données produites

---

# Introduction

A decorative footer bar at the bottom of the slide, consisting of a thin pink horizontal line above a thicker blue horizontal bar.

# L'observation participante, qu'est-ce que c'est ?

---

- Méthode qualitative de production de données scientifiques

	Mesure quantitative	Mesure qualitative
Données factuelles	Traces d'activités	Observation participante
Données déclaratives	Questionnaires	Entretiens

N. Mandran, « Plénière : Données pour Construire et Evaluer des EIAH »

# Principes généraux

---

- Couramment utilisée dans les disciplines qui s'appuient sur des études descriptives des groupes humains, qui analysent leurs caractères anthropologiques, sociaux et/ou culturels pour en tirer des modèles ou des théories sur les comportements de l'Homme  
*p. ex : sociologie, anthropologie, psychologie sociale, etc.*
- Consiste, pour le chercheur, à **s'immerger** dans un groupe social donné, idéalement sur une période relativement longue, et à :
  - ⇒ **Observer** : leur vie quotidienne, leurs pratiques, leurs activités, les négociations, etc. Mais pas seulement !
  - ⇒ **Participer** : le chercheur participe à la vie de ce groupe, partage ses activités, etc. et accède ainsi à une compréhension fine des mécanismes en jeu autour de ces pratiques

# Avantages et inconvénients de la démarche

---

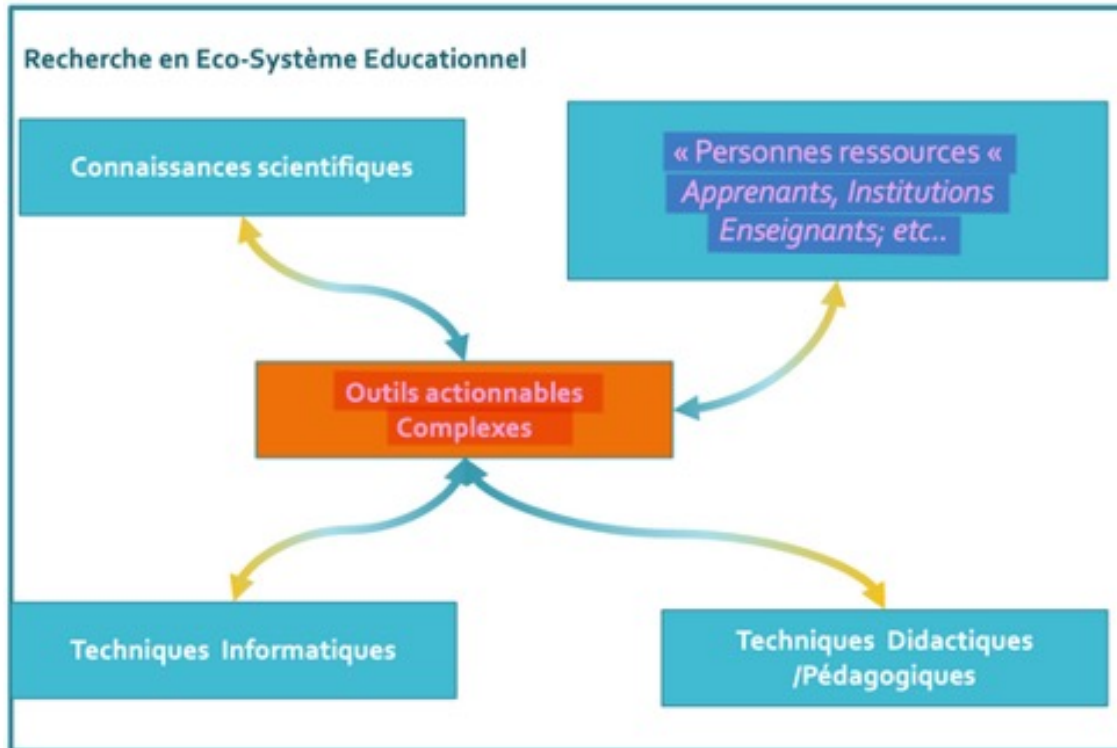
## Avantages

- Pallie les inconvénients du seul déclaratif (entretiens, questionnaires) : les gens ne savent pas ce qu'ils font !
- Permet au chercheur de prendre connaissance de certains éléments de la pratique qui n'auraient pas pu être mis au jour autrement
- Donne la possibilité d'accéder à ce qui se passe réellement, d'avoir une compréhension plus complète des pratiques et d'en faire une description riche
- Association « de fait » avec d'autres méthodes de recueil de données (entretiens ouverts, discussions informelles)

## Inconvénients

- Méthode coûteuse en temps (et en argent) : mobilisation d'un chercheur sur une période relativement longue

# Quels usages possibles en recherche sur les EIAH ?



Peut constituer un apport pour toutes les recherches en EAIH qui s'appuient sur des données relatives à la relation entre l'humain et l'outil, qui cherchent à comprendre les pratiques de l'humain autour de l'outil

N. Mandran, « Plénière : Données pour Construire et Evaluer des EIAH »

# Quelques exemples d'utilisations de l'observation participante en recherche sur les EIAH

---

## **Les recherches autour de la conception des EIAH**

- Observation des réunions de conception qui rassemblent différents types d'acteurs impliqués dans la conception (développeurs, enseignants-utilisateurs, financeurs, etc.)
- Observation participante d'une équipe de recherche qui conçoit et fait de la recherche en EIAH (LabNbook)

## **Les recherches qui portent sur les usages des EIAH (appropriation, adoption, utilisation, etc.)**

- Observation des usages de l'EIAH en classe et de la manière dont celui-ci transforme les pratiques des enseignants /des apprenants
- Observation de la manière dont les utilisateurs s'approprient un EIAH
- Etc.



---

Un pas de côté...

Petit détour par l'histoire et les fondements  
épistémologiques de la méthode

# Origines de la démarche

---

- Naissance avec les grands voyages d'explorations scientifiques au début du XIXe siècle
- Popularisée et formalisée au début du XXe siècle par des anthropologues et ethnologues

Frank Hamilton Cushing (1857-1900), Bronislaw Malinowski (1884-1942), John Layard (1891-1974), Margaret Mead (1901-1978), Claude Lévi-Strauss (1908-2009), etc.

# Fondements épistémologiques des disciplines qui mobilisent l'observation participante

---

- **C'est en portant son attention sur...**
  - l'infiniment petit, le quotidien, l'anecdotique...
  - et le sens que les acteurs attribuent à ces événements apparemment anecdotiques...
- **... que le chercheur à des chances...**
  - d'accéder à la **nature inconsciente des phénomènes collectifs**
  - et de **produire des modèles** ou trouver des lois pouvant avoir une portée universelle

# Posture de recherche

---

- **Raisonnement inductif** qui cherche à « généraliser » à partir d'observations spécifiques
  - ⇒ pas d'hypothèses, de cadre ou de modèles préalables à tester
- Démarche **descriptive** et **compréhensive**
  - ⇒ Décrire une réalité et chercher à comprendre le sens que les acteurs lui donnent (faits)
  - ⇒ La dimension « participante » de l'observation favorise la compréhension en raison de l'expérimentation par le chercheur lui-même !

# Les règles fondamentales de l'observation participante

Malinowski, B. Les Argonautes du pacifique occidentale

---

- **Le chercheur doit être son propre outil !**
  - ⇒ Il doit effectuer lui-même le travail de terrain, sans intermédiaire
- **Le chercheur opère une rupture épistémologique**
  - ⇒ Rupture avec ses propres catégories de pensée, notamment scientifiques (sens ETIC)
  - ⇒ Son intégration au groupe et sa participation à la vie quotidienne doit lui permettre d'assimiler les catégories de pensée des groupes étudiés (sens EMIC)
- **Il « joue » sur la distance, par un double mouvement**
  - ⇒ Réduction de la distance entre le chercheur et son objet d'étude du fait de l'immersion et de la participation à la vie du groupe étudié
  - ⇒ Augmentation de la distance par **étonnement et naïveté** sur les pratiques observées

*« L'anthropologue éloigne son regard, se dépayse, afin de susciter son propre étonnement. »  
(Massaoui, 2012)*

## A retenir pour l'appliquer dans le domaine des EIAH

---

- La posture inductive est constitutive de la dimension « participante » de l'observation

⇒ Laisser parler le terrain sans a priori

⇒ S'étonner, adopter un regard naïf sur les pratiques observées, y compris celles qui vous semblent familière

# Observation n°1

---

Vous êtes ethnologue et vous travaillez sur les systèmes de parenté

## *Consignes*

Notez, de la façon la plus descriptive possible (comme si vous étiez un ethnologue en immersion chez ces gens) ce que vous voyez au sujet du système de parenté présenté

---

# Construction du cadre d'observation

A decorative footer bar at the bottom of the slide, consisting of a thin pink horizontal line above a thicker blue horizontal bar.



# Le journal de bord

---

- Outil qui va vous permettre de garder une trace de vos réflexions personnelles (vos étonnements, les remarques relatives à votre statut, etc.)
- Fondamental car ce sont ces éléments implicites, en lien avec le fait que le chercheur est son propre outil, qui vont vous permettre d'acquérir une certaine réflexivité sur votre terrain
- Indispensable pour expliciter la méthode, identifier et analyser les biais éventuels dans vos données

# Des choix méthodologiques à faire...

---

- **La question du statut de l'observateur** : observation à découvert ou incognito ?
- **Le choix du degré de participation** : totalement participante ou participation à certains évènements ?
- **Choix d'un point de vue d'observation** : extérieur à la scène ou dans la scène ?
- **La durée de l'observation** : observation de longue durée (ou ethnographie), ou recours ponctuel à l'observation ?

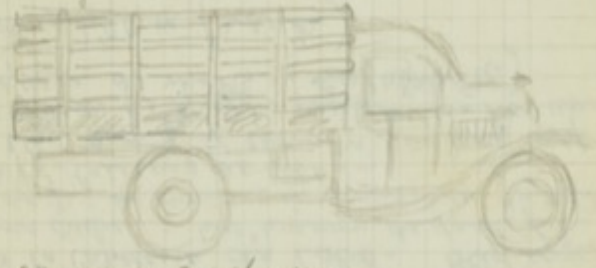
# Le carnet de terrain

---

- A vous de choisir le support qui vous convient le mieux (numérique, papier, etc.)
- Vise à consigner l'ensemble des descriptions du chercheur : décrire précisément une scène, rapporter des échanges (entre guillemets), la nature de ces échanges, faire des schémas, etc.
- Peut se compléter en direct ou a posteriori (préférable)

Km 151 - 1. Breda -  
 Km 151 - Breda avec le camion fini  
 second de Bagnant no. Revenir avec  
 commande de sapodilla p. 10000 34

A 160 km, hauteur 510 mètres (haut du  
 Chapadon). à 161 m, 100 - 160 m. - (losca  
 de vento) - arrêt à une fontaine d'urgence.  
 On se charge partiellement. à 167 - 160  
 le pont en position permet au le Rio Amolar.  
 l'autre camion, qui nous sert de feu, déplace  
 la charge d'arriver en avant.



On commence à voyager -  
 8 1/2 on s'arrête - à 5 km suite, nouvel  
 arrêt pour compléter la route.  
 Hier, par le camion le courrier arrive  
 le lundi dernier; à lettre Mary, 2 lettres postales.

Km 167 - Breda à droite de la route.  
 Km 167 100 - Arrêt par un camion pont  
 Rio - Iniquita. (offense de l'herida)  
 176,900 - Bifurcation à gauche  
 Breda au nord.

— Carnet de Dina Lévi-Strauss, pp. 68. NAF 28150 (126d)

Fabrication de galette de manioc. *ajalis p. 100* 16

- 1) l'écorce de la racine est gâtée
- 2) la racine est lavée
- 3) " " et par suite on tape à manioc (maintenant  
 par la femme appuyée au vent)
- 4) le manioc tape. Il est fréquemment lavé
- 5) s'écoulement de l'eau entre les manioc : le manioc  
 est réduit en boule
- 6) à une expression de l'eau on dans une cruche ou tuberc  
 de fibre : il en sort des rouleaux minces de manioc
- 7) tout est réduit en un seul fragment entre paumes de  
 manioc (Tupurofo)
- 8) séchage au soleil
- 9) à 50 parties de manioc associé au fond d'une corbeille,  
 et rapidement essoré sur les deux côtés.
- 10) détaché à l'aide d'un petit bois
- 11) refroidissement et durcissement.

q. vi - la cuisson n'est pas, en principe, lenteur sous la  
 cendre chaude.

les tentatives de cuisson ne sont pas de tentatives d'imitation  
 de l'écouleur.

les femmes s'occupent entre elles, s'occupent les enfants et les  
 hommes, et mangent le pain

les femmes transportent les enfants avec une bande de fibres  
 les parents s'occupent avec une bande  
 s'occupent parmi en la tête



Type physique femmes : bon  
 peau = couleur terre de siens bruni. bronze à la sortie du  
 yeux = noisette très foncée  
 cheveux = noirs, brillants à la sortie du bain - complètement  
 raide, fins et épaiss. Taillés soit d'une égale longueur  
 devant et derrière, soit + long derrière. Les cheveux de point sont  
 au pubis, et seulement les cheveux plus agiles. - Souvent  
 ongles - elle ne sont pas très rares. - Taille une petite,  
 mais pas de différence avec les hommes. Brève long.

— Carnet Dina Lévi-Strauss, pp. 29. NAF 28150 (126e)

### Exemple de grille d'observation générale :

[adapté de la grille générale proposée par Henri Peretz pour l'observation dans une église : H. Peretz (1998), *Les méthodes en sociologie: l'observation*, Paris: La Découverte - Repères, p.84-85]

- Si on étudie un **lieu** : décrire l'environnement du lieu; est-ce un lieu ouvert, public ? l'entrée : libre ou privée ? Sinon, quelles sont les conditions officielles d'entrée ? À quel usage ce lieu est-il dédié ? L'activité qu'on y observe correspond-elle à un usage ponctuel ou habituel de ce lieu ? Quelle est son occupation : est-il très peuplé ou peu (densité) ? Faire un **plan** général du lieu.
- Inventaire des **objets** : à la fois ceux du décor, et noter aussi ceux qui sont mobilisés par les gens ; et quel usage en est fait ?
- Les **personnes** : Combien de personnes sont là ? Noter leur position dans l'espace (faire un plan). Comment viennent-elles ? Pourquoi viennent-elles ? Noter les flux : entrées et sorties (avec si possible des marques temporelles, noter l'heure) ; concernant ces personnes, notez leurs caractéristiques apparentes : sexe, âge, tenue vestimentaire, signes d'appartenance sociale. Existe-t-il des liens d'interconnaissance entre les personnes présentes ? Distinguer « les habitués », éventuellement l'accueil aux nouveaux venus... (si un nouveau est accompagné, y a-t-il des présentations faites ?)
- **L'activité ou les activités** en cours répondent-elles à des règles formelles ? Quelles sont-elles ? Comparer le déroulement effectif de l'activité à ces règles.
- **Qui fait quoi ?** Noter s'il existe une activité centrale (celle qui réunit le plus de monde et/ou qui fait le plus de bruit et/ou vers laquelle les regards sont tournés), des activités secondaires ? Quels sont les rôles remplis par les différentes personnes ? Y a-t-il une division du travail ? Selon quels critères ? Sexe ? Âge ? Origine ? Etc. Si interactions verbales : noter les tours de prise de parole, la durée des interventions, la hauteur et le ton de la voix...

## Éléments à noter dans le carnet de terrain et/ou de la grille d'observation

---

- Noter tous les éléments factuels qui touchent à la scène observée (date, noms ou pseudo des protagonistes, leur statut, rôle, fonction, lieu, circonstances de la scène, etc.)
- Décrire le plus factuellement possible la scène observée => combien de personnes? Qui sont-elles ? Quel font-elles? Comment sont-elles habillées? Que disent-elles ?
- Rapporter tels quels les propos de personnes

# Observation n°2

---

Vous travaillez sur la thématique des conditions d'appropriation des outils numériques en classe

## *Consignes*

Décrivez la scène que vous observez

---

Quelle validité accorder aux données  
recueillies avec de l'observation participante?



# Principaux biais

---

- Effet d'intrusion de l'observateur : la présence du chercheur peut amener les personnes à modifier leurs comportements
  - ⇒ Peut se régler en faisant le choix de faire de l'observation incognito => problèmes éthiques
  - ⇒ Peut se régler en décidant de prolonger le temps de l'observation => plus on reste, plus on devient familier, et plus les gens deviennent naturels
  - ⇒ Certains auteurs distinguent la « pratique effective » (pratique habituelle) de la « pratique constatée » (pratique observée par le chercheur) (Bru, 2002)
- De nombreuses questions liées aux critères de validité scientifique des données recueillies

# La validité scientifique des recherches conduites avec de l'observation participante

---

- **Le critère de « confirmabilité »** : une explication transparente des éléments contextuels de la recherche et du « positionnement » du chercheur est-elle possible ?
  - ⇒ Objectif du journal de bord
- **Le critère de reproductibilité** : si l'étude était reproduite sous les mêmes conditions les résultats obtenus seraient-ils les mêmes ?
  - ⇒ Question la plus délicate !
- **Le critère de la transférabilité** : le transfert des résultats dans d'autres situations et d'autres contextes est-il possible ?
  - ⇒ Proposition de modèles qui vont être éprouvés dans d'autres contextes

---

Merci de votre attention !

